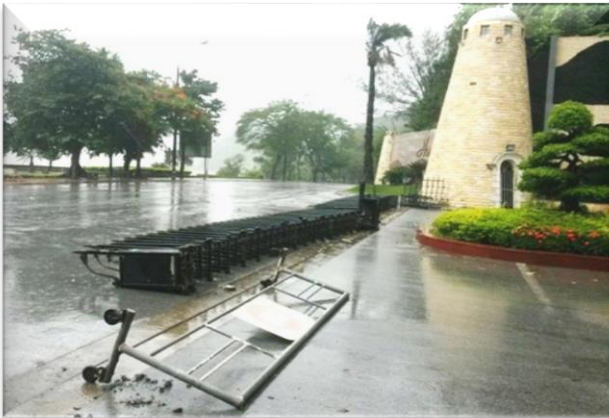


CÔNG TY TNHH MTV MÔI TRƯỜNG ĐÔ THỊ HẢI PHÒNG
BCĐ PHÒNG CHỐNG THIÊN TAI BÃO LỤT, DỊCH BỆNH & TKCN
-----o0o-----

TÀI LIỆU

TUYÊN TRUYỀN PHÒNG CHỐNG THIÊN TAI

(Kèm theo văn bản số 205/KH-MTĐT ngày 14/05/2021)



Hải Phòng, tháng 05 năm 2021

LỜI MỞ ĐẦU

Thực hiện chỉ đạo của Ban chỉ huy phòng chống thiên tai và tìm kiếm cứu nạn của Thành phố và Ban chỉ huy phòng chống thiên tai và tìm kiếm cứu nạn ngành xây dựng, Ban chỉ đạo phòng chống thiên tai bão lụt, dịch bệnh và tìm kiếm cứu nạn Công ty TNHH Một thành viên môi trường đô thị Hải Phòng tổng hợp các nội dung liên quan tới công tác Phòng chống thiên tai nhằm cung cấp một số thông tin cần thiết cho các đơn vị trực thuộc công ty, nâng cao nhận thức trách nhiệm của mỗi cá nhân, đơn vị trong việc phòng, chống thiên tai, góp phần xây dựng thành phố an toàn trước thiên tai.

TẬP TÀI LIỆU BAO GỒM:

- MỤC 1. Chiến lược quốc gia phòng, chống thiên tai đến năm 2030, tầm nhìn đến năm 2050 (theo Quyết định số 379/QĐ-TTg ngày 17/3/2021)**
- MỤC 2. Hướng dẫn cụ thể khi xảy ra thiên tai**
- MỤC 3. Nguồn video về công tác phòng chống thiên tai**

NGUỒN TÀI LIỆU:

- 1. Website Tổng cục phòng chống thiên tai**
<http://phongchongthientai.mard.gov.vn>
- 2. Facebook Tổng cục phòng chống thiên tai:**
<https://www.facebook.com/phongchongthientaivn/>



BAN CHỈ ĐẠO TRUNG ƯƠNG VỀ PHÒNG CHỐNG THIÊN TAI

CHIẾN LƯỢC QUỐC GIA PHÒNG, CHỐNG THIÊN TAI ĐẾN NĂM 2030, TẦM NHÌN ĐẾN NĂM 2050

(Quyết định số 379/QĐ-TTg ngày 17/3/2021)



NỘI DUNG CHÍNH

01

QUAN ĐIỂM

02

NGUYÊN TẮC CHỈ ĐẠO

03

MỤC TIÊU

Mục tiêu chung; Mục tiêu cụ thể đến năm 2030

04

NHIỆM VỤ VÀ GIẢI PHÁP

Nhiệm vụ và giải pháp chung; Nhiệm vụ và giải pháp đối với từng vùng

05

TỔ CHỨC THỰC HIỆN

Nhiệm vụ quan trọng của cả hệ thống chính trị, là trách nhiệm và nghĩa vụ của toàn dân, toàn xã hội.

Gồm 3 giai đoạn: phòng ngừa, ứng phó và khắc phục hậu quả, trong đó lấy chủ động phòng ngừa là chính.

Quản lý, phòng ngừa rủi ro theo lưu vực, liên vùng, liên ngành. Lòng ghép trong chiến lược, quy hoạch, kế hoạch.

Nhà nước và nhân dân cùng làm, sử dụng hiệu quả nguồn lực.

Phòng chống thiên tai trên cơ sở ứng dụng công nghệ tiên tiến; kế thừa, phát huy những kinh nghiệm truyền thống.



QUAN ĐIỂM

NGUYÊN TẮC CHỈ ĐẠO

1

Chủ động trong phòng ngừa; kịp thời, hiệu quả trong ứng phó; khắc phục khẩn trương, khôi phục, tái thiết.

2

Thực hiện đồng bộ các biện pháp công trình và phi công trình; Tăng cường ứng dụng khoa học, công nghệ.

3

Ưu tiên bố trí nguồn lực cho công tác phòng, chống thiên tai; khuyến khích tổ chức, doanh nghiệp, cá nhân tham gia.

4

Hạn chế tác động tiêu cực vào tự nhiên.

5

Thực hiện theo phân công, phân cấp, phối hợp chặt chẽ giữa các lực lượng.



MỤC TIÊU CHUNG

Chủ động
PCTT

Giảm tổn
thất người
và tài sản

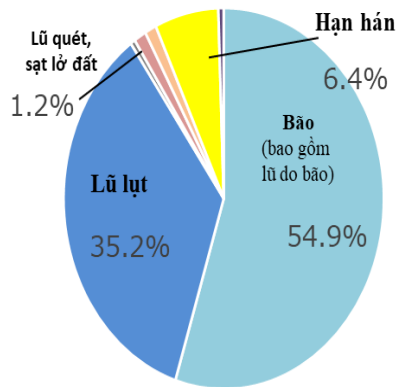
Quốc gia
quản lý
RRTT

Xã hội
an toàn
trước TT

Chủ động phòng chống thiên tai, thích ứng với biến đổi khí hậu, giảm thiểu tổn thất về người và tài sản của nhân dân và nhà nước; từng bước xây dựng quốc gia có khả năng quản lý rủi ro thiên tai, cộng đồng, xã hội an toàn trước thiên tai, tạo điều kiện phát triển bền vững kinh tế - xã hội, giữ vững an ninh, quốc phòng.

MỤC TIÊU CỤ THỂ ĐẾN NĂM 2030

Chi phí thiệt hại do thiên tai



1

Giảm thiệt hại do thiên tai gây ra, trong đó tập trung bảo đảm an toàn tính mạng cho người dân khi bão, lũ

2

Hệ thống pháp luật, chính sách về phòng chống thiên tai được hoàn thiện, bảo đảm đồng bộ, thống nhất,

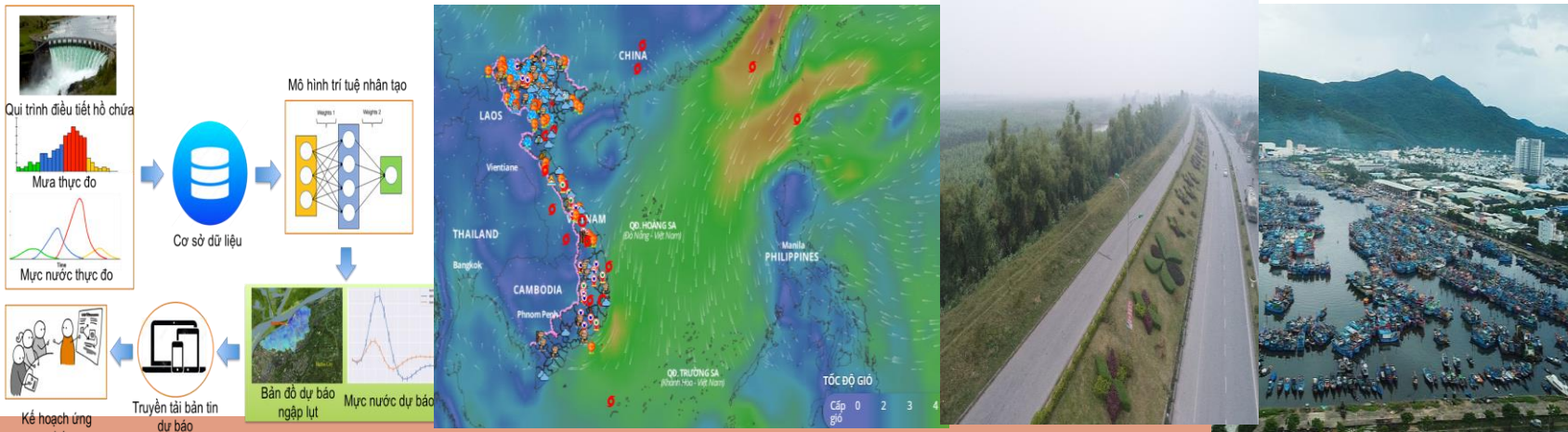
3

Tổ chức, lực lượng làm công tác phòng chống thiên tai được kiện toàn theo hướng tinh gọn, chuyên nghiệp

4

Phấn đấu 100% cơ quan chính quyền các cấp, tổ chức và hộ gia đình được tiếp nhận đầy đủ thông tin và hiểu biết kỹ năng phòng tránh thiên tai

MỤC TIÊU CỤ THỂ ĐỀN NĂM 2030



4

Năng lực theo dõi giám sát, dự báo, cảnh báo, phân tích thiên tai ngang tầm với các quốc gia hàng đầu trong khu vực

5

Cơ sở dữ liệu phục vụ chỉ đạo điều hành phòng chống thiên tai được hình thành theo hướng đồng bộ, liên thông, theo thời gian thực; 100% cơ quan chỉ đạo điều hành phòng chống thiên tai cấp quốc gia, cấp vùng, cấp tỉnh hoàn thiện cơ sở dữ liệu phòng chống thiên tai;

6

Người dân được bảo đảm an toàn trước thiên tai, nhất là bão, lũ, sạt lở đất, lũ quét. Khả năng chống chịu của cơ sở hạ tầng, công trình phòng chống thiên tai, nhất là hệ thống đê điều, hồ đập, khu neo đậu tàu thuyền tránh trú bão

NHIỆM VỤ & GIẢI PHÁP

Hoàn thiện hệ thống pháp luật, chính sách về phòng chống thiên tai

Xây dựng, hoàn thiện các QH, KH PCTT và PA ứng phó thiên tai, lồng ghép nội dung PCTT

Nâng cao nhận thức về thiên tai, tăng cường quản lý RRTT dựa vào cộng đồng

Nâng cao khả năng chống chịu, thích ứng với thiên tai

Nâng cao năng lực phòng, chống thiên tai và cứu hộ cứu nạn.

Khoa học công nghệ, hợp tác Quốc tế

NHIỆM VỤ VÀ GIẢI PHÁP CHUNG

NHIỆM VỤ VÀ GIẢI PHÁP CHO TỪNG VÙNG

VÙNG MIỀN NÚI PHÍA BẮC VÀ BẮC TRUNG BỘ

Chủ động phòng tránh lũ quét, sạt lở đất, ngập lụt; ứng phó, thích nghi với mưa đá, rét hại

VÙNG TÂY NGUYÊN, ĐÔNG NAM BỘ

Chủ động phòng tránh lũ quét, sạt lở đất, ngập lụt; ứng phó, thích nghi với mưa đá, rét hại

BIỂN VÀ HẢI ĐẢO

Chủ động phòng, tránh bão, áp thấp nhiệt đới đảm bảo an toàn cho người, tàu thuyền, các hoạt động kinh tế - xã hội, an ninh, quốc phòng.

VÙNG ĐỒNG BẰNG SÔNG CỬU LONG

Chủ động “sống chung với lũ và hạn hán, xâm nhập mặn”, thích ứng, khai thác lợi thế để phát triển bền vững.

VÙNG ĐỒNG BẰNG BẮC BỘ VÀ BẮC TRUNG BỘ

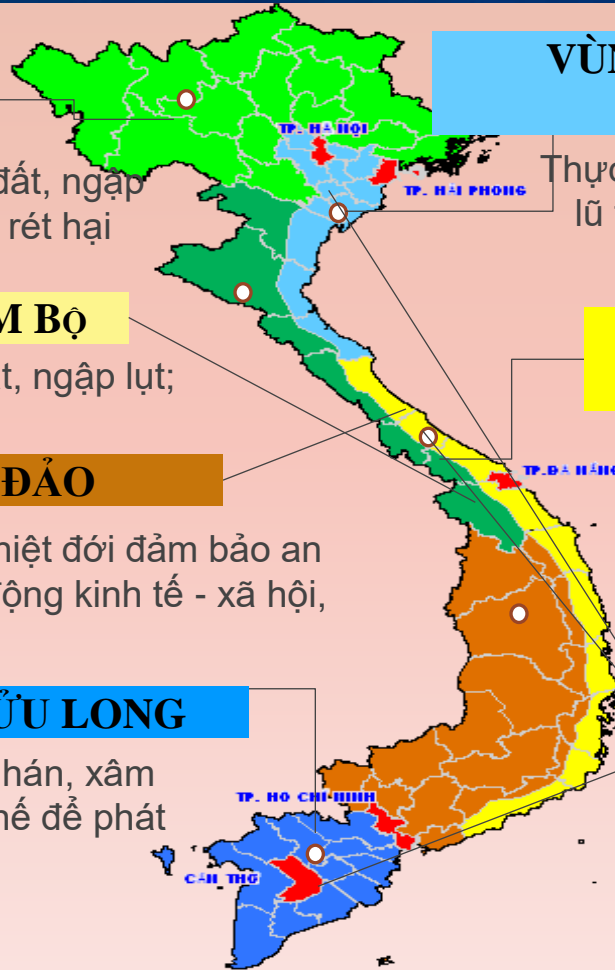
Thực hiện các giải pháp phòng, chống lũ triệt để, chủ động phòng, chống bão, ngập lụt, hạn

VÙNG DUYÊN HẢI MIỀN TRUNG

Chủ động phòng, tránh, thích nghi với thiên tai, trọng tâm là chủ động phòng chống bão, lũ, ngập lụt, hạn hán, sạt đất và sạt lở bờ sông, bờ biển.

VÙNG ĐÔ THỊ LỚN

Tập trung phòng chống ngập úng do mưa lớn và triều cường



VÙNG MIỀN NÚI PHÍA BẮC VÀ BẮC TRUNG BỘ



Chủ động phòng tránh lũ quét, sạt lở đất, ngập lụt; ứng phó, thích nghi với mưa đá, rét hại

VÙNG MIỀN NÚI PHÍA BẮC VÀ BẮC TRUNG BỘ

CÁC LOẠI HÌNH THIÊN TAI ĐIỂN HÌNH



Lũ
quét



Sạt
lở
đất



Mưa
đá



Rét
hại

VÙNG MIỀN NÚI PHÍA BẮC VÀ BẮC TRUNG BỘ

Tăng cường dự báo, cảnh báo, giảm thiệt hại do lũ quét, sạt lở đất, ngập lụt:

Tăng cường dự báo,
cảnh báo, giảm thiệt hại
do lũ quét, sạt lở đất,
ngập lụt:

Nâng cao chất lượng công tác dự báo mưa định lượng, mưa, lũ cục bộ; xây dựng, củng cố hệ thống theo dõi, giám sát và cảnh báo mưa, lũ quét, sạt lở đất, ngập lụt.

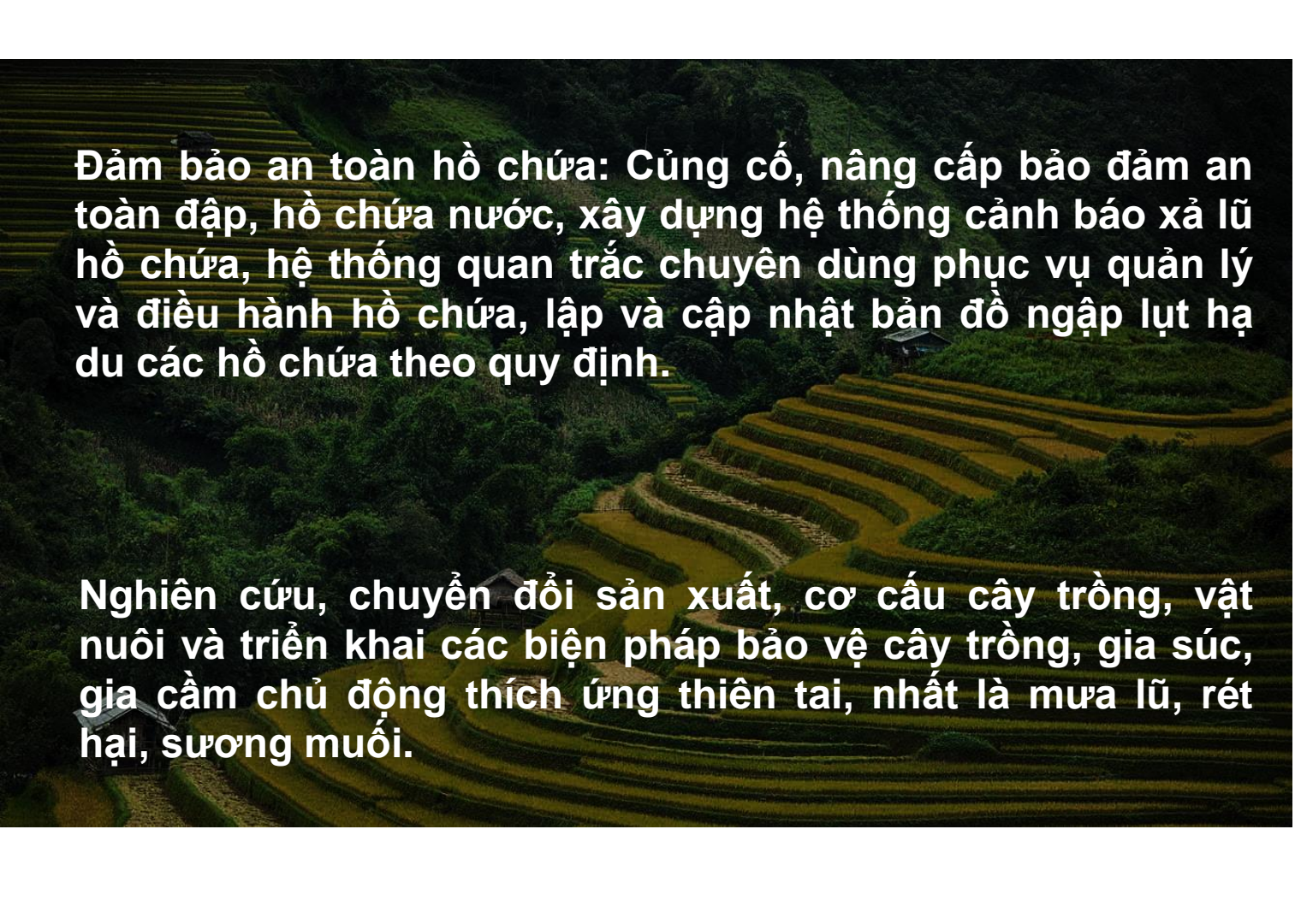
Phân vùng rủi ro thiên tai, lập bản đồ cảnh báo thiên tai nhất là khu vực có nguy cơ cao xảy ra lũ quét, sạt lở đất chi tiết đến cấp xã

Xây dựng công trình phòng, chống lũ quét, sạt lở đất tại các khu vực trọng điểm, xung yếu

VÙNG MIỀN NÚI PHÍA BẮC VÀ BẮC TRUNG BỘ

Chủ động di dời dân cư sinh sống tại khu vực không bảo đảm an toàn ven sông, suối, sườn đồi núi có nguy cơ cao xảy ra lũ quét, sạt lở đất

Quản lý chặt chẽ việc xây dựng nhà ở, cơ sở hạ tầng, tại khu vực có nguy cơ sạt lở, lấn chiếm lòng sông, suối, bạt sườn dốc để xây dựng công trình, nhà ở

An aerial photograph showing terraced rice fields on a hillside. The terraces are filled with water, reflecting the sky, and are surrounded by lush green vegetation. The fields are arranged in a series of steps that follow the contour of the hill.

Đảm bảo an toàn hồ chứa: Củng cố, nâng cấp bảo đảm an toàn đập, hồ chứa nước, xây dựng hệ thống cảnh báo xả lũ hồ chứa, hệ thống quan trắc chuyên dùng phục vụ quản lý và điều hành hồ chứa, lập và cập nhật bản đồ ngập lụt hạ du các hồ chứa theo quy định.

Nghiên cứu, chuyển đổi sản xuất, cơ cấu cây trồng, vật nuôi và triển khai các biện pháp bảo vệ cây trồng, gia súc, gia cầm chủ động thích ứng thiên tai, nhất là mưa lũ, rét hại, sương muối.

**VÙNG MIỀN NÚI PHÍA
BẮC VÀ BẮC TRUNG BỘ**

VÙNG ĐỒNG BẰNG BẮC BỘ VÀ BẮC TRUNG BỘ

Thực hiện các giải pháp phòng, chống lũ triệt để, chủ động phòng, chống bão, ngập lụt, hạn hán



VÙNG ĐỒNG BẰNG BẮC BỘ VÀ BẮC TRUNG BỘ

- 1** **Bảo đảm an toàn hệ thống đê điều theo mức thiết kế**
- 2** **Xây dựng, rà soát và tổ chức diễn tập phương án ứng phó với các tình huống vỡ đê, vỡ đập, lũ lớn, ngập lụt, xả lũ khẩn cấp hồ chứa nước, bão mạnh, siêu bão**
- 3** **Xây dựng, củng cố, nâng cấp hệ thống thủy lợi, công trình tiêu thoát nước ở đô thị, đảm bảo chống ngập lụt, chống hạn và phục vụ cấp nước hoàn thiện các khu neo đậu tránh trú bão cho tàu thuyền theo quy hoạch**
- 4** **Quản lý chặt chẽ việc khai thác cát, sỏi lòng sông, nhất là đối với các tuyến sông lớn nhằm hạn chế suy thoái, hạ thấp lòng dẫn, sạt lở bờ sông, xâm nhập mặn và ảnh hưởng tới hoạt động giao thông, thủy lợi**

VÙNG DUYÊN HẢI MIỀN TRUNG



Chủ động phòng, tránh, thích nghi với thiên tai, trọng tâm là chủ động phòng, chống bão, lũ, ngập lụt, hạn hán, sạt lở đất và sạt lở bờ sông, bờ biển.

VÙNG DUYÊN HẢI MIỀN TRUNG

- 1 **Nâng cao chất lượng dự báo thiên tai, đặc biệt là dự báo sớm để chủ động ứng phó, nhất là đối với bão, mưa, lũ, ngập lụt, hạn hán**
- 2 **Hướng dẫn xây dựng nhà ở, công trình kết hợp sơ tán dân đảm bảo an toàn trước thiên tai, nhất là bão, lũ, ngập lụt**
- 3 **Củng cố, nâng cấp bảo đảm an toàn đập, hồ chứa nước, đê biển, đê cửa sông, công trình thủy lợi, phòng, chống sạt lở bờ sông, bờ biển**
- 4 **Phân vùng rủi ro, lập bản đồ cảnh báo thiên tai, nhất là khu vực có nguy cơ cao xảy ra lũ quét, sạt lở đất chi tiết đến cấp xã**
- 5 **Quản lý chặt chẽ việc xây dựng nhà ở, cơ sở hạ tầng, nhất là khu dân cư, khu du lịch, khu nghỉ dưỡng ven sông, ven biển,**
- 6 **Xây dựng, nâng cấp các khu neo đậu tàu, thuyền kết hợp hậu cần nghề cá theo quy hoạch**
- 7 **Chuyển đổi cơ cấu cây trồng, vật nuôi phù hợp với đặc thù thiên tai,**



Tập trung phòng chống hạn hán, lũ, ngập lụt, bão.

VÙNG TÂY NGUYÊN VÀ
ĐÔNG NĂM BỘ



Rà soát quy hoạch phòng chống thiên tai, thủy lợi

Thực hiện các giải pháp giảm thiểu rủi ro thiên tai: chuyển đổi cơ cấu cây trồng, vật nuôi thích nghi với điều kiện hạn hán, thiếu nước; chuyển đổi cơ cấu cây trồng, vật nuôi thích nghi với điều kiện hạn hán, thiếu nước; ứng dụng công nghệ tưới tiết kiệm nước cho cây trồng cạn có giá trị kinh tế cao. Trồng mới và bảo vệ nghiêm ngặt rừng phòng hộ đầu nguồn

Xây dựng, nâng cấp cơ sở hạ tầng phòng chống thiên tai: kèm soát chặt chẽ việc xây dựng nhà ở, công trình ven biển, ven sông; xây dựng, nâng cấp công trình phòng chống sạt lở bờ biển; trồng, bảo vệ rừng ngập mặn vùng cửa sông và cây chắn cát vùng ven biển

**VÙNG TÂY NGUYÊN VÀ
ĐÔNG NÀM BỘ**

VÙNG ĐỒNG BÀNG SÔNG CỬU LONG

Chủ động “sống chung với lũ và hạn hán, xâm nhập mặn”, thích ứng, khai thác lợi thế để phát triển bền vững.



VÙNG ĐỒNG BÀNG SÔNG CỬU LONG

Xác định các tiểu vùng sinh thái làm định hướng chuyển đổi sản xuất, phát triển kinh tế - xã hội thích ứng với biến đổi khí hậu và xây dựng công trình cơ sở hạ tầng phòng chống thiên tai

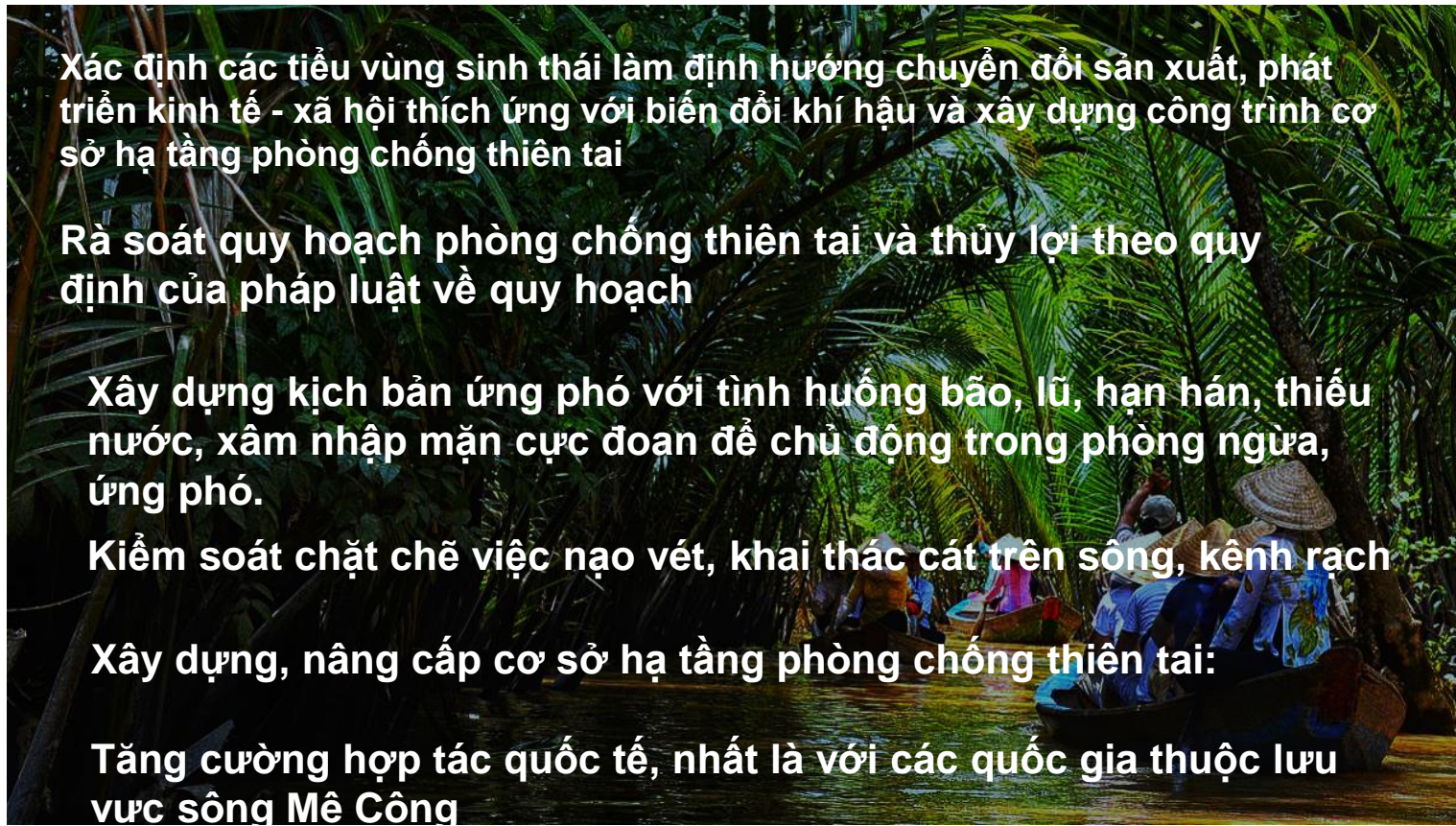
Rà soát quy hoạch phòng chống thiên tai và thủy lợi theo quy định của pháp luật về quy hoạch

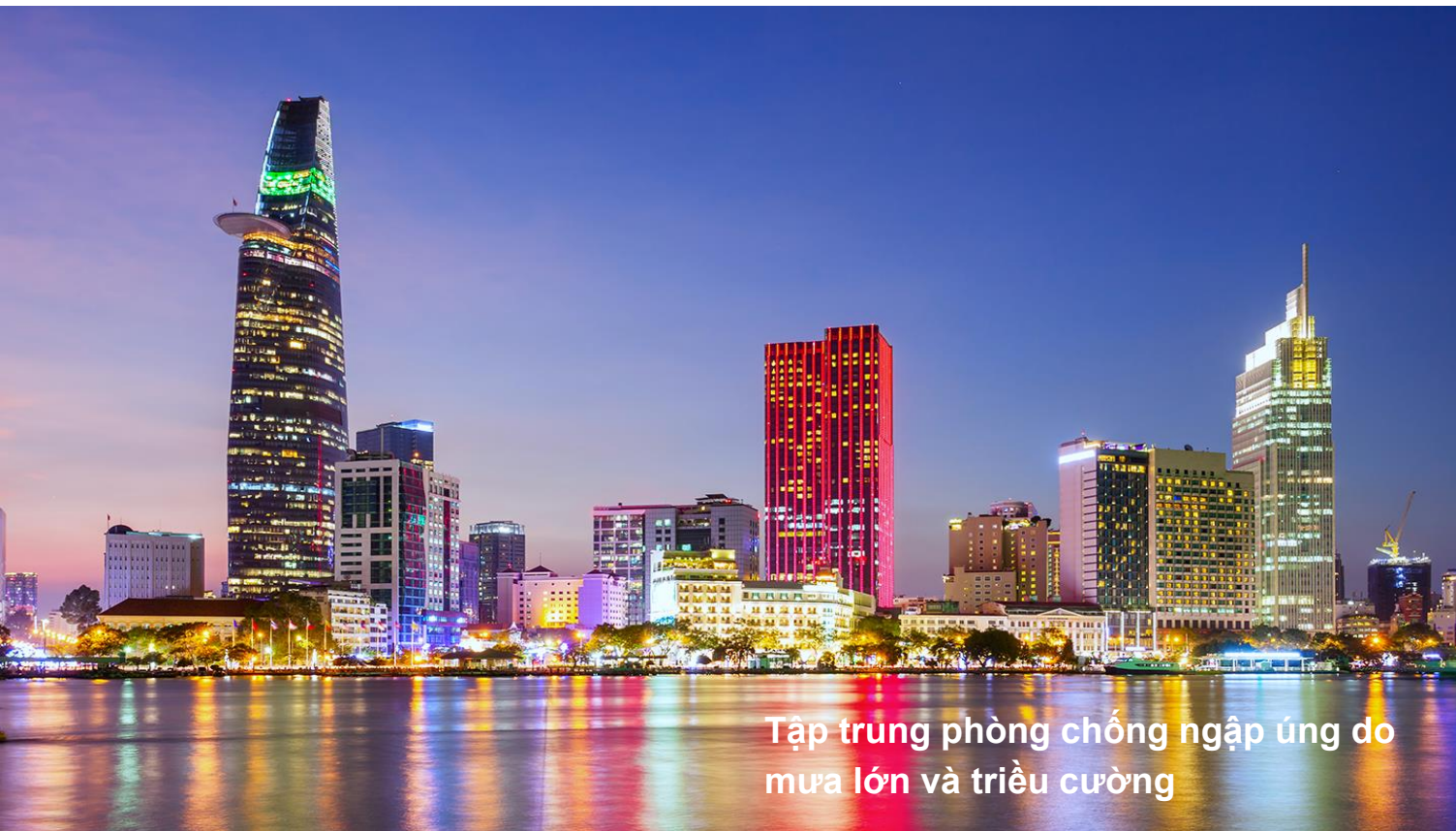
Xây dựng kịch bản ứng phó với tình huống bão, lũ, hạn hán, thiếu nước, xâm nhập mặn cực đoan để chủ động trong phòng ngừa, ứng phó.

Kiểm soát chặt chẽ việc nạo vét, khai thác cát trên sông, kênh rạch

Xây dựng, nâng cấp cơ sở hạ tầng phòng chống thiên tai:

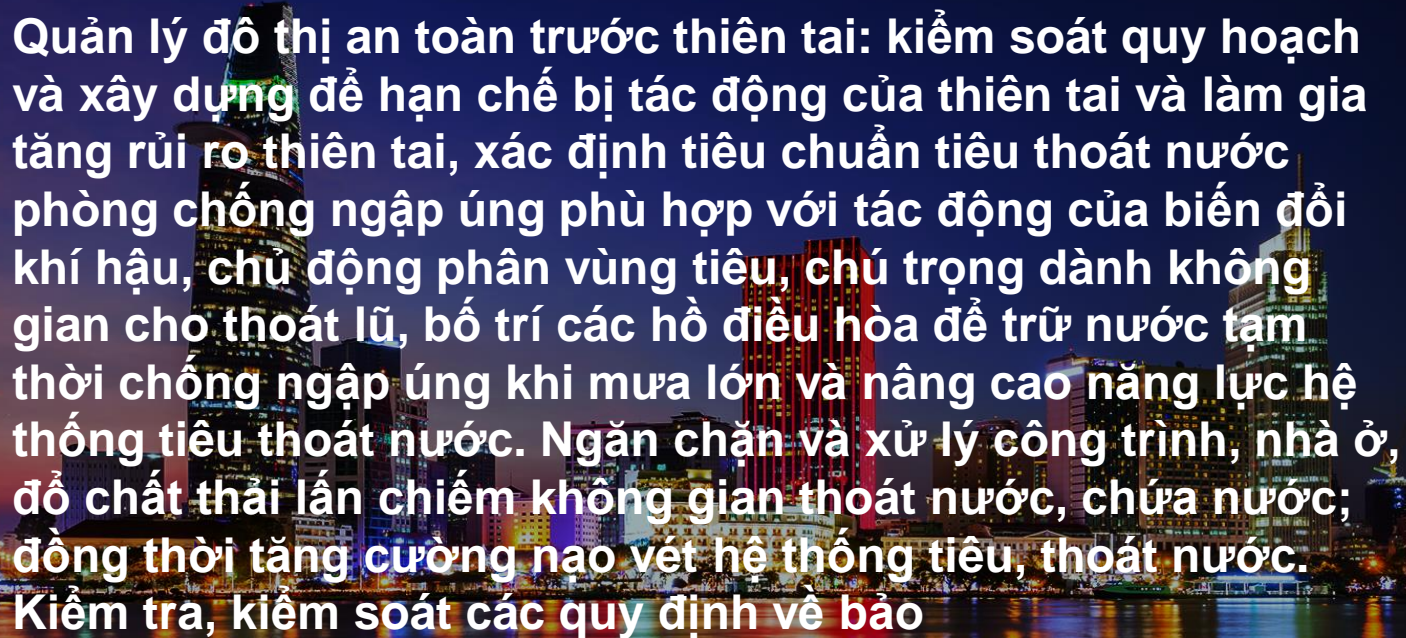
Tăng cường hợp tác quốc tế, nhất là với các quốc gia thuộc lưu vực sông Mê Công





Tập trung phòng chống ngập úng do
mưa lớn và triều cường

CÁC ĐÔ THỊ LỚN



Quản lý đô thị an toàn trước thiên tai: kiểm soát quy hoạch và xây dựng để hạn chế bị tác động của thiên tai và làm gia tăng rủi ro thiên tai, xác định tiêu chuẩn tiêu thoát nước phòng chống ngập úng phù hợp với tác động của biến đổi khí hậu, chủ động phân vùng tiêu, chú trọng dành không gian cho thoát lũ, bố trí các hồ điều hòa để trữ nước tạm thời chống ngập úng khi mưa lớn và nâng cao năng lực hệ thống tiêu thoát nước. Ngăn chặn và xử lý công trình, nhà ở, đồ chất thải lấn chiếm không gian thoát nước, chứa nước; đồng thời tăng cường nạo vét hệ thống tiêu, thoát nước. Kiểm tra, kiểm soát các quy định về bảo

CÁC ĐÔ THỊ LỚN

TRÊN BIỂN VÀ HẢI ĐẢO

Chủ động phòng, tránh bão, áp thấp nhiệt đới đảm bảo an toàn cho người, tàu thuyền, các hoạt động kinh tế - xã hội, an ninh, quốc phòng.

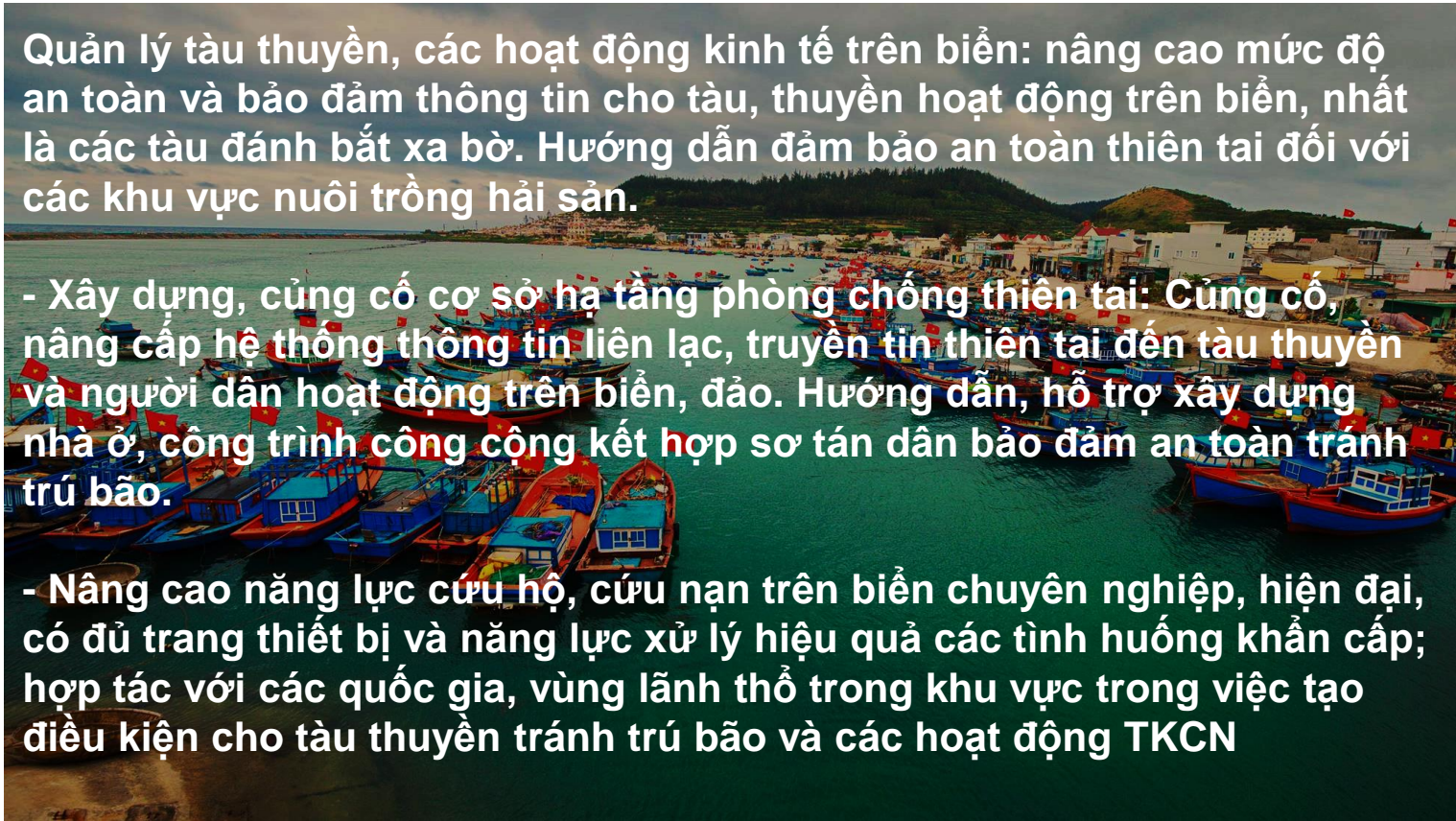


TRÊN BIỂN VÀ HẢI ĐẢO

Quản lý tàu thuyền, các hoạt động kinh tế trên biển: nâng cao mức độ an toàn và bảo đảm thông tin cho tàu, thuyền hoạt động trên biển, nhất là các tàu đánh bắt xa bờ. Hướng dẫn đảm bảo an toàn thiên tai đối với các khu vực nuôi trồng hải sản.

- Xây dựng, củng cố cơ sở hạ tầng phòng chống thiên tai: Củng cố, nâng cấp hệ thống thông tin liên lạc, truyền tin thiên tai đến tàu thuyền và người dân hoạt động trên biển, đảo. Hướng dẫn, hỗ trợ xây dựng nhà ở, công trình công cộng kết hợp sơ tán dân bảo đảm an toàn tránh trú bão.

- Nâng cao năng lực cứu hộ, cứu nạn trên biển chuyên nghiệp, hiện đại, có đủ trang thiết bị và năng lực xử lý hiệu quả các tình huống khẩn cấp; hợp tác với các quốc gia, vùng lãnh thổ trong khu vực trong việc tạo điều kiện cho tàu thuyền tránh trú bão và các hoạt động TKCN



Trách nhiệm thực hiện Chiến lược

1

Bộ Nông nghiệp và Phát triển nông thôn

2

Ban chỉ đạo Trung ương về PCTT

3

Bộ Kế hoạch đầu tư, Bộ Tài chính

4

Các bộ, ngành, UBND các tỉnh

5

Tổ chức CT-XH, XH-NN, Quân chúng, cộng đồng.



BAN CHỈ ĐẠO TRUNG ƯƠNG VỀ PHÒNG CHỐNG THIÊN TAI **VĂN PHÒNG THƯỜNG TRỰC**

HƯỚNG DẪN CỤ THỂ KHI XẢY RA THIÊN TAI



VỤ QUẢN LÝ THIÊN TAI CỘNG ĐỒNG



NHẬN DẠNG CÁC LOẠI THIÊN TAI

Về thiên tai:

Lũ quét



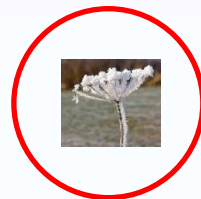
Sạt lở đất



Mưa lớn



Sương muối



Mưa đá



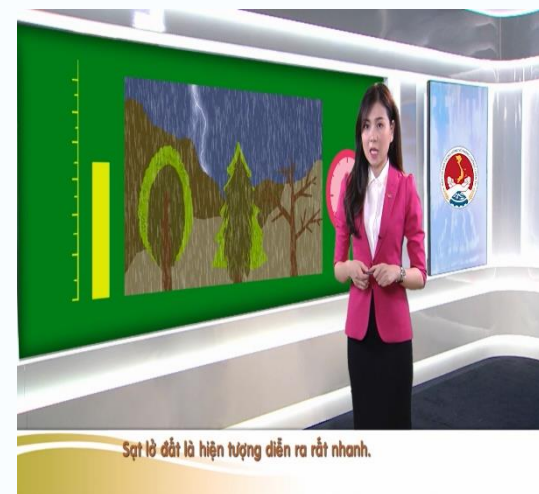
Rét hại



Lốc



Sét





LŨ QUÉT LÀ GÌ?

- 1 Lũ quét là lũ xảy ra bất ngờ trên các lưu vực sông suối miền núi, nơi có độ dốc lớn, dòng chảy xiết, thường kèm theo đất, đá, cây cối.
- 2 Lũ lên nhanh, xuống nhanh, có sức tàn phá lớn.
- 3 Khi xảy ra lũ quét thường kèm theo sạt lở đất, đá.

DẤU HIỆU CỦA LŨ QUÉT

- 1 Mưa lớn nhiều ngày, đặc biệt ở thượng lưu.
- 2 Nước sông suối chuyển màu đục.
- 3 Có tiếng động bất thường của đất đá, cây cối.
- 4 Xuất hiện âm thanh lạ trong lòng đất.



NHỮNG VIỆC KHÔNG NÊN LÀM KHI LŨ QUÉT XẢY RA



- 1 Hạn chế đi lại qua sông, suối; không đi gần khu vực cầu, cống khi nước đang lên, dòng chảy mạnh.
- 2 Không được đánh cá, vớt củi, bơi lội qua sông, suối khi có mưa lớn hoặc thấy có dấu hiệu bất thường như nước từ trong chuyển sang đục dần.
- 3 Không lội xuống nước nếu nhìn thấy dây điện hoặc cột điện bị đổ xuống nước.



NHỮNG VIỆC CẦN LÀM THƯỜNG XUYÊN ĐỂ ĐẢM BẢO AN TOÀN TRƯỚC LŨ QUÉT



- 1 Thường xuyên theo dõi thông tin mưa lũ trên báo, đài, tivi hoặc loa phát thanh công cộng, các mạng xã hội; quan sát các dấu hiệu có thể xảy ra lũ quét
- 2 Tham gia tích cực các cuộc họp thôn bản để biết thông tin về mưa lũ và các biện pháp phòng ngừa.
- 3 Xác định vị trí an toàn hơn có thể trú ẩn khi có tình huống xảy ra.
- 4 Không nên xây nhà tại những nơi thường có lũ xảy ra, nơi gần dòng chảy, có độ dốc cao. Di dời nhà của đến vùng đất an toàn hơn.
- 5 Chủ động chuẩn bị thức ăn, nước uống, thuốc và đồ sơ cứu y tế, đèn pin, cuốc, xẻng, cuộn dây.
- 6 Không phá rừng đầu nguồn hoặc khai thác gỗ bừa bãi. Trồng cây và bảo vệ rừng.



DẤU HIỆU NHẬN BIẾT VÀ CÁCH PHÒNG TRÁNH SẠT LỞ ĐẤT

DẤU HIỆU NHẬN BIẾT



Mưa nhiều ngày, mưa lớn

Cây nghiêng



Nước sông, suối từ trong chuyển màu thành nước đục



Vết nứt tường nhà, sườn đồi, mái dốc



Mặt đất phồng lên, cây cối rung chuyển, âm thanh lạ trong lòng đất

PHÒNG TRÁNH

Trồng cây, bảo vệ rừng để giảm thiểu nguy cơ sạt lở đất

Hướng dẫn cho người nhà biện pháp phòng tránh cần thiết



Theo dõi tin tức về các đợt mưa lớn, kéo dài, nguy cơ sạt lở đất cao

Chủ động quan sát các dấu hiệu sạt lở đất, kịp thời báo cáo với chính quyền địa phương

Không nên xây nhà ở khu vực đã từng xảy ra lũ quét, sạt lở đất; khu vực ven sông, suối, sườn dốc, gần mái dốc đường giao thông

Gia cố nhà cửa, đập tạm, khơi thông dòng chảy trước mùa mưa lũ

Chủ động chuẩn bị thức ăn, nước uống, thuốc và đồ sơ cứu y tế, đèn pin, cuốc, xẻng, cuộn dây...

Xem ở khu vực nhà mình đã từng xảy ra sạt lở đất chưa

ĐẢM BẢO AN TOÀN TRƯỚC SẠT LỞ ĐẤT DO MƯA LŨ GÂY RA

NGUYÊN TẮC DI DỜI



Đảm bảo tính mạng con người trước, tài sản sau; trẻ em, người già, người ốm, phụ nữ trước



Điểm đến là những nơi sinh hoạt cộng đồng như: trường học, bệnh viện, những nhà kiên cố an toàn trong những vùng lân cận



Mang theo những nhu yếu phẩm cần thiết: nước uống, thức ăn, thuốc men, quần áo và đèn pin...

BẠN CẦN BIẾT PHẢI LÀM GÌ TRƯỚC TRONG & SAU KHI XẢY RA BÃO



HÃY BÌNH TĨNH ỨNG PHÓ

BÃO

ĐANG TỚI

BẠN PHẢI LÀM GÌ

TRƯỚC BÃO



- Thường xuyên theo dõi thông tin cảnh báo Bão.

- Giữ liên lạc giữa tàu, thuyền và đất liền; đưa tàu, thuyền thoát khỏi vùng nguy hiểm hoặc vào nơi trú tránh an toàn.



- Bảo vệ lồng, bè, tài sản, gia súc, gia cầm; tranh thủ thu hoạch các sản phẩm nông nghiệp.



- Gia cố, chằng chống nhà cửa, cắt tỉa cành cây; xác định vị trí an toàn để trú ẩn; chủ động sơ tán khỏi các nhà không đảm bảo an toàn, vùng ven biển, cửa sông để phòng nước dâng.



- Đề phòng mưa, lũ, lũ quét trước, trong và sau bão.

- Dự trữ nước uống, lương thực thực phẩm, thuốc men, các vật dụng cần thiết đủ dùng ít nhất trong 7 ngày.

TRONG BÃO

- Không ở trên tàu, thuyền đã neo đậu, lồng bè, chòi canh, khu nuôi trồng thủy sản. Nên ở trong nhà, nơi trú ẩn, không đi ra ngoài.

- Không trú tránh dưới gốc cây, cột điện, vật dễ đổ.

- Đề phòng tai nạn do đổ nhà, cây cối, cột điện, các vật bị gió thổi bay, điện giật,...

- Thông tin kịp thời, chính xác vị trí, tình trạng nguy hiểm khi cần cứu hộ, cứu nạn.



SAU BÃO

- Kiểm tra lại nhà ở, các thiết bị trước khi sử dụng.

- Khẩn trương khắc phục hậu quả ổn định đời sống, khôi phục sản xuất.

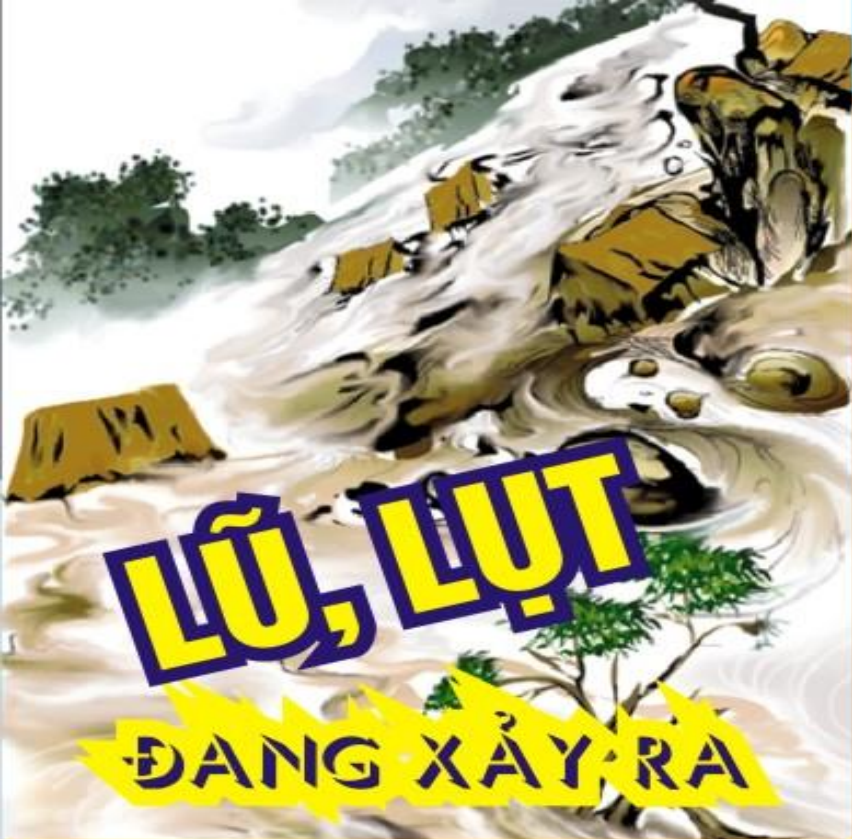
- Thống kê thiệt hại, báo cáo kịp thời đầy đủ, chính xác với chính quyền địa phương.

- Tham gia dập dịch bệnh và xử lý môi trường.



BẢNG CẤP GIÓ VÀ CẤP SÓNG

Cấp gió	Tốc độ gió		Độ cao sóng trung bình	Mức độ nguy hại
	m/s	km/h		
Bộ-pho				
0	0 - 0,2	< 1	-	
1	0,3 - 1,5	1 - 5	0,1	Gió nhẹ
2	1,6 - 3,3	6 - 11	0,2	Không gây nguy hại
3	3,4 - 5,4	12 - 19	0,6	
4	5,5 - 7,9	20 - 28	1,0	- Cây nhỏ có lá bắt đầu lay động, ảnh hưởng đến lúa đang phơi màu
5	8,0 - 10,7	29 - 38	2,0	- Biển hơi động. Thuyền đánh cá bị chao nghiêng, phải cuốn bít buồm
6	10,8 - 13,8	39 - 49	3,0	- Cây cối rung chuyển. Khó đi ngược gió
7	13,9 - 17,1	50 - 61	4,0	- Biển động. Nguy hiểm đối với tàu, thuyền
8	17,2 - 20,7	62 - 74	5,5	- Gió làm gãy cành cây, tốc mái nhà gây thiệt hại về nhà cửa. Không thể đi ngược gió
9	20,8 - 24,4	75 - 88	7,0	- Biển động rất mạnh. Rất nguy hiểm đối với tàu, thuyền
10	24,5 - 28,4	89 - 102	9,0	- Làm đổ cây cối, nhà cửa, cột điện. Gây thiệt hại rất nặng
11	28,5 - 32,6	103 - 117	11,5	- Biển động dữ dội. Làm đắm tàu biển
12	32,7 - 36,9	118 - 133	14,0	- Sức phá hoại cực kỳ lớn
13	37,0 - 41,4	134 - 149		- Sóng biển cực kỳ mạnh. Đánh đắm tàu biển có trọng tải lớn
14	41,5 - 46,1	150 - 166		
15	46,2 - 50,9	167 - 183		
16	51,0 - 56,0	184 - 201		
17	56,1 - 61,2	202 - 220		



KHÔNG NÊN HOẢNG LOẠN

BẠN CẦN BIẾT PHẢI LÀM GÌ

**TRƯỚC
TRONG
& SAU**

KHI XẢY RA LŨ, LỤT

BẠN PHẢI LÀM GÌ

TRƯỚC LŨ

- Thường xuyên theo dõi thông tin cảnh báo mưa, lũ.

- Chuẩn bị thuyền, phao, bè, mảng, vật nổi; gia cố nhà làm gác lửng, lối thoát trên mái nhà để ở tạm, cất giữ đồ đạc để phòng lũ tiếp tục lên cao.

- Di chuyển gia súc, gia cầm, đồ đạc lên nơi cao để tránh ngập.

- Bảo vệ nguồn nước sạch; dự trữ nước uống, lương thực, thực phẩm, thuốc men, các vật dụng cần thiết đủ dùng ít nhất trong 7 ngày.

- Tranh thủ thu hoạch các sản phẩm nông nghiệp và nuôi trồng thủy sản.

- Chủ động sơ tán khỏi vùng bãi sông, vùng thấp trũng, vùng có nguy cơ sạt lở, lũ quét.

- Lưu giữ các số điện thoại và địa chỉ liên lạc trong trường hợp khẩn cấp.

- Để phòng lũ xảy ra vào ban đêm.



TRONG LŨ

- Cắt hết các nguồn điện sinh hoạt.
- Di chuyển đến nơi cao ráo, an toàn.
- Chủ động cho học sinh nghỉ học nếu không đảm bảo an toàn.

- Không chơi đùa, bơi lội hoặc đi lại trong nước lũ.
- Không vớt củi, đồ vật trôi trên sông.
- Không đi vào khu vực nguy hiểm.

- Khi di chuyển phải sử dụng áo phao hoặc các đồ vật nổi khác.
- Tham gia lực lượng xung kích phòng chống lụt bão, cứu hộ cứu nạn của địa phương.



- Ăn uống hợp vệ sinh.
- Hỗ trợ nhau theo truyền thống "Lá lành đùm lá rách".
- Bảo vệ người già, yếu, trẻ em.

SAU LŨ

- Khẩn trương khắc phục hậu quả, khôi phục sản xuất.
- Tham gia dập dịch bệnh và xử lý môi trường.
- Kiểm tra các trang thiết bị trước khi sử dụng để đảm bảo an toàn.
- Thống kê thiệt hại, báo cáo kịp thời, đầy đủ, chính xác với chính quyền địa phương.





MƯA ĐÁ LÀ GÌ?

Mưa đá là mưa kèm theo những viên nước đá hình cầu hoặc nhiều hình dạng và kích thước khác nhau. Thông thường hạt mưa đá nhỏ bằng hạt đậu, hạt ngô (5mm), nhưng đôi khi chúng có thể to bằng quả trứng gà hoặc to hơn (hàng chục cm).

DẤU HIỆU

Khi thấy mây đen bao phủ kín bầu trời, dông gió nổi lên mỗi lúc một mạnh, tiếp đó lác đác vài hạt mưa rào, nhiệt độ không khí lạnh đi nhanh chóng thì có khả năng sẽ xảy ra mưa đá.

NÊN LÀM

1. Thường xuyên theo dõi thông tin cảnh báo.



2. Chủ động quan sát các dấu hiệu có thể xảy ra mưa đá.

3. Nhanh chóng tìm nơi ẩn náu như nhà kiên cố, hầm, hang động ...



4. Trường hợp chưa kịp trú ẩn, dùng các vật cứng như mũ bảo hiểm, cặp sách,... để tránh đá rơi vào đầu.



5. Khi ở trong nhà mái lá, mái ngói, mái fibro xi măng,..., nên trú dưới gầm bàn, ghế, giường,... hoặc tìm các vật cứng để che đầu.



6. Khi đang lưu thông trên đường, nên dừng xe và đỗ vào lề đường.

KHÔNG NÊN LÀM

1. Trú ở gốc cây hay ở những ngôi nhà mái lá, mái ngói hoặc mái fibro xi măng.

2. Di chuyển ngoài trời khi có mưa đá.

3. Tắm mưa hoặc sử dụng nước tan ra từ mưa đá do có thể nhiễm các chất bẩn, độc tố, axit.

4. Đứng gần đường dây điện, đường dây cao áp và máy biến áp.



PHÒNG TRÁNH RÉT ĐẬM, RÉT HẠI ĐỐI VỚI CON NGƯỜI

KHÔNG NÊN ❌



Không nên đi tập thể dục quá sớm, đặc biệt đối với người cao tuổi, người bị mắc bệnh lý về hô hấp, tim mạch



Không nên uống rượu, bia khi ở ngoài trời lạnh



Không dùng bếp than sưởi ấm trong phòng kín, dễ gây thiếu oxy, có thể nguy hiểm tới tính mạng



Tránh tắm quá lâu. Đặc biệt, người có tuổi nên hạn chế tắm và gội cùng lúc để tránh biến chứng nghiêm trọng về sức khỏe

NÊN ✅

Nếu có trời mưa và tuyết nên mặc quần áo không thấm nước, tránh để bị ướt. Khi tham gia giao thông nên đi chậm, tránh trơn trượt gây tai nạn



Mặc quần áo đủ ấm, đặc biệt là trẻ nhỏ và người cao tuổi



Nên ăn, uống các đồ ấm và nóng



Thường xuyên theo dõi dự báo thời tiết trên các phương tiện thông tin đại chúng





LỐC LÀ GÌ?

Lốc là một luồng gió xoáy hình phễu, xảy ra đột ngột, diễn ra trong thời gian ngắn, di chuyển nhanh trên mặt đất hoặc trên biển.

Sức gió của lốc mạnh tương đương sức gió của bão, hoạt động trong không gian hẹp từ vài km² đến vài chục km². Lốc có thể cuốn theo các vật thể như: cát bụi, nhà cửa, cây cối.

DẤU HIỆU

Bầu trời bỗng đổi màu đen, mây di chuyển nhanh, xoắn lại với nhau tạo thành hình nón; xuất hiện các tiếng gầm rú.

NÊN LÀM

1. Thường xuyên theo dõi thông tin cảnh báo và quan sát các biểu hiện xảy ra lốc xoáy.



2. Không chạy cùng hướng với đường đi của lốc xoáy.



3. Tìm chỗ trú ẩn an toàn trong nhà, núp dưới một vật nặng và giữ chặt nó.



4. Nơi an toàn nhất là tầng hầm hoặc tầng trệt của công trình kiến trúc bằng bê tông.



5. Khi bất ngờ gặp lốc xoáy, nhanh chóng tìm nơi đất trũng thấp, nằm sát xuống trú vào cống, nhảy xuống hố,...



6. Ngắt nguồn điện để tránh bị điện giật, hỏa hoạn. Tắt, cắt tạm thời các thiết bị điện.

KHÔNG NÊN LÀM

1. Đứng gần, trú tránh dưới cây to; nhà thô sơ, cột điện,... để tránh bị va đập, dè bẹp hoặc điện giật.

2. Đứng gần, thò đầu ra ngoài cửa sổ, cửa đại và tường ngoài của căn nhà, trú trong căn phòng nhỏ có hướng ngược với lốc xoáy.

3. Chú ý không được ở trên nóc nhà.





SÉT LÀ GÌ?

Sét là hiện tượng phóng điện trong đám mây, giữa các đám mây với nhau hoặc giữa đám mây với mặt đất.

SÉT XUẤT HIỆN KHI NÀO?

Sét thường xuất hiện cùng mưa, dông lốc; khó dự đoán chính xác.

TÁC HẠI DO SÉT GÂY RA

Có thể làm chết, bị thương người, vật nuôi; hư hại nhà cửa, công trình; có thể dẫn tới hỏa hoạn, cháy rừng.

BẠN PHẢI LÀM GÌ?

1. Thường xuyên theo dõi thông tin dự báo thời tiết.
2. Phải bố trí thiết bị chống sét khi xây dựng nhà ở, các công trình.

KHI Ở NGOÀI TRỜI

1. Nhanh chóng tìm nơi trú ẩn an toàn.
2. Không trú mưa dưới các gốc cây, gò cao và nơi có nước. Tìm nơi thấp hơn để tránh.
3. Tránh xa các vật dụng bằng kim loại, trạm biến áp, cột, đường dây điện.
4. Tuyệt đối không sử dụng điện thoại.
5. Khi đang ở vùng đất trống cần tìm chỗ có vị trí càng thấp càng tốt, ngồi thu mình và không nằm sát xuống mặt đất.
6. Không đứng thành nhóm người gần nhau.



KHI Ở TRONG NHÀ

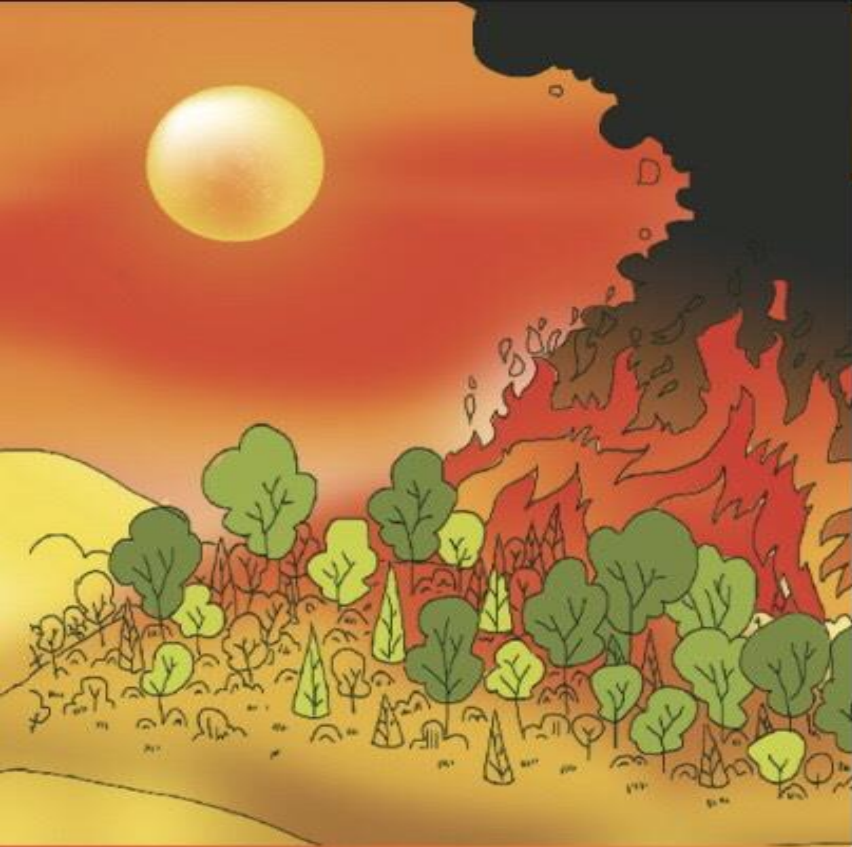


1. Ngắt nguồn điện các thiết bị: Tivi, máy tính và các thiết bị điện tử khác.
2. Không đứng gần cửa sổ, cửa ra vào, các dây điện hay cáp điện thoại.
3. Hạn chế sử dụng điện thoại trong khi có giông, sét.
4. Tránh các chỗ ẩm ướt như phòng tắm, bể nước.

CẤP CỨU NGƯỜI BỊ SÉT ĐÁNH



1. Nhanh chóng dập tắt lửa trên cơ thể, cứu chữa khẩn cấp.
2. Nếu người bị sét đánh bị ngất phải tiến hành hô hấp nhân tạo và khẩn trương đưa đến cơ sở y tế gần nhất.



NẮNG NÓNG LÀ GÌ?

Khái niệm	Nhiệt độ cao nhất trong ngày
Nắng nóng	35°C - 37°C
Nắng nóng gay gắt	37°C - 39°C
Nắng nóng đặc biệt gay gắt	> 39°C
Trong một ngày, tại một địa phương	

BẠN PHẢI LÀM GÌ?

I. ĐỐI VỚI CON NGƯỜI

1. Chủ động theo dõi thông tin dự báo thời tiết.
2. Hạn chế tiếp xúc với nắng nóng (đặc biệt giữa trưa).
3. Mặc quần áo thoáng mát, thấm mồ hôi; sử dụng đồ bảo hộ nếu cần.
4. Bố trí thời gian làm việc và nghỉ ngơi hợp lý trong môi trường nhiệt độ cao.
5. Tăng cường uống nước, nhiều lần, tối thiểu 1.5-2 lít nước/ngày; bổ sung muối và khoáng chất.
6. Ăn chín uống sôi, đảm bảo vệ sinh an toàn thực phẩm, phòng tránh dịch bệnh.
7. Quan tâm nhiều hơn đến sức khỏe của trẻ nhỏ và người cao tuổi.
8. Theo dõi, quản lý trẻ em, để phòng đuối nước.



II. ĐỐI VỚI VẬT NUÔI, CÂY TRỒNG

1. Hạn chế chăn thả trâu bò, gia súc, gia cầm khi nhiệt độ ngoài trời trên 37°C.
2. Cho ăn uống đầy đủ, giữ vệ sinh, làm thoáng mát chuồng, trại.



1. Che lưới chống nắng, che phủ mặt ruộng; giữ độ ẩm cho cây trồng.
2. Tưới cho cây vào sáng sớm và chiều muộn.

TÁC HẠI DO NẮNG NÓNG GÂY RA

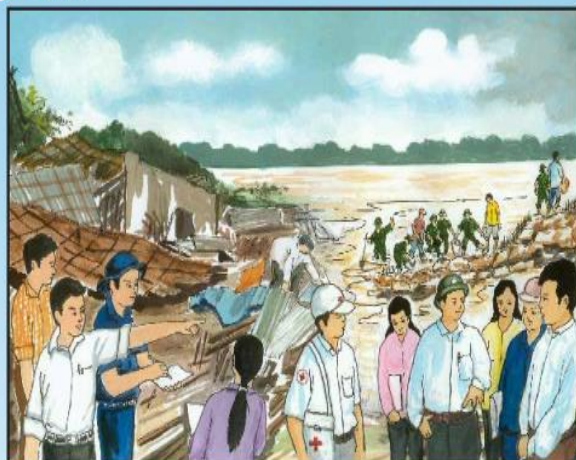
1. Khiến người và động vật bị cảm nắng, sốc nhiệt, dễ mắc bệnh hơn, đặc biệt là người già và trẻ em; làm cây trồng héo rũ, giảm năng suất.
2. Gây khó khăn đến sinh hoạt, sản xuất của người dân.
3. Dễ gây hỏa hoạn, cháy rừng, ảnh hưởng xấu đến môi trường.

PHƯƠNG CHÂM 4 TẠI CHỖ

CHỈ HUY TẠI CHỖ



Phối hợp các ban ngành đoàn thể lên kế hoạch phòng chống lụt bão - tìm kiếm cứu nạn

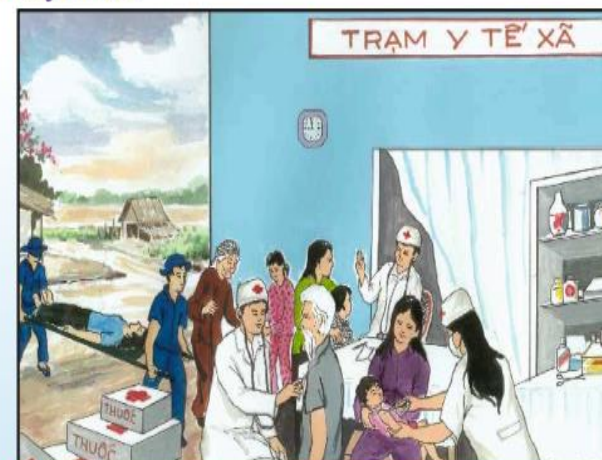


Nhân dân cùng chính quyền khắc phục hậu quả thiên tai



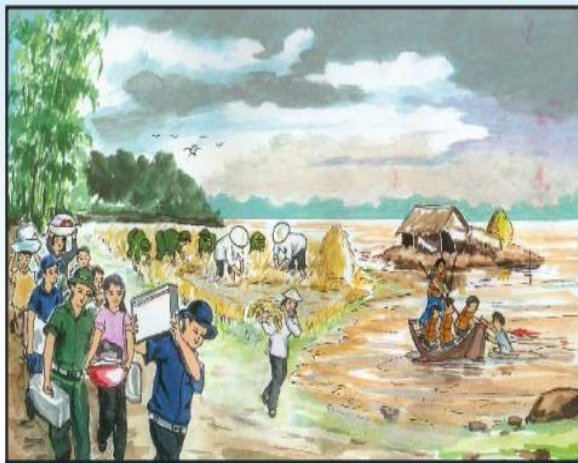
Phòng chống lũ bão, tu sửa đê bao. Phương tiện sẵn sàng cứu hộ cứu nạn

PHƯƠNG TIỆN TẠI CHỖ



Tổ chức khám chữa bệnh cho nhân dân vùng lũ

LỰC LƯỢNG TẠI CHỖ

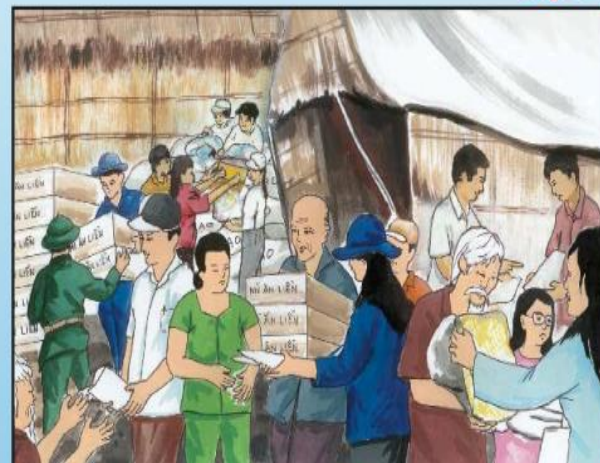


Giúp dân bảo vệ sản xuất, di dời cứu hộ cứu nạn ở những nơi xảy ra lũ lụt

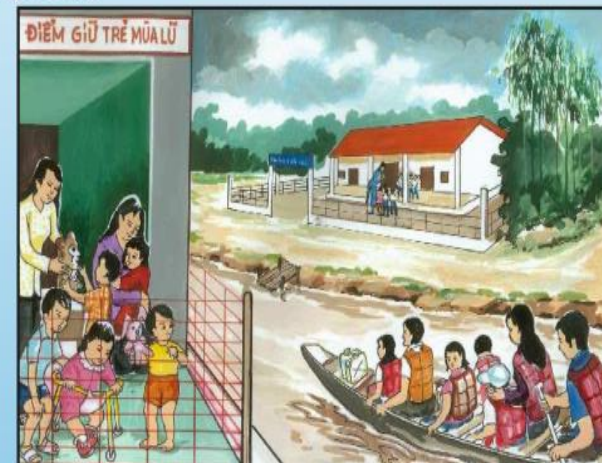


Giúp dân sửa chữa nhà cửa, dọn dẹp vệ sinh môi trường...

HẬU CẦN TẠI CHỖ



Tổ chức cứu trợ cho các gia đình bị lũ lụt ảnh hưởng



Tổ chức điểm giữ trẻ và đưa rước học sinh trong mùa lũ



KHAI THÁC TÀI LIỆU, ẨM PHẨM TRUYỀN THÔNG NÂNG CAO NHẬN THỨC CỘNG ĐỒNG

Website:
phongchongthientai.mard.gov.vn

Facebook:
<https://www.facebook.com/phongchongthientaivn/>

APP: PCTT



VĂN PHÒNG BAN CHỈ ĐẠO TRUNG ƯƠNG VỀ PHÒNG CHỐNG THIÊN TAI
THE OFFICE OF CENTRAL STEERING COMMITTEE FOR NATURAL DISASTER PREVENTION AND CONTROL

Đường dây nóng cứu hộ, cứu nạn: 024.37333664 - 024.37349821 - 069.696348 | Fax: 024.37333845

Thứ 5, 22/04/2021 | 12:57:05

TIN TỨC - SỰ KIỆN

ĐÚT GẤY ALPINE Ở NEW ZEALAND CÓ KHẢ NĂNG GÂY RA ĐỘNG ĐẤT LỚN HƠN TRONG

Đứt gãy Alpine ở New Zealand có khả năng gây ra động đất lớn hơn trong tương lai, theo các nhà địa chất học. Các nhà địa chất học đã phát hiện ra một đứt gãy mới ở dãy núi Alps ở New Zealand, có thể gây ra động đất lớn hơn.

Đứt gãy Alpine ở New Zealand có khả năng gây ra động đất lớn hơn trong tương lai

Đứt gãy Alpine ở New Zealand có khả năng gây ra động đất lớn hơn trong tương lai, theo các nhà địa chất học. Các nhà địa chất học đã phát hiện ra một đứt gãy mới ở dãy núi Alps ở New Zealand, có thể gây ra động đất lớn hơn.



TỔNG CỤC PHÒNG CHỐNG THIÊN TAI

CHUNG SỨC PHÒNG CHỐNG THIÊN TAI GIẢM THIỂU THIẾT HẠI

Thông tin Phòng chống thiên tai

@phongchongthientaivn · Tổ chức chính phủ

Chỉnh sửa hành động Theo dõi



BAN CHỈ ĐẠO TRUNG ƯƠNG VỀ PHÒNG CHỐNG THIÊN TAI
CENTRAL STEERING COMMITTEE FOR NATURAL DISASTER PREVENTION AND CONTROL

Viettel 16:17 86%

Áp thấp nhiệt đới, Bão, Lũ, ngập lụt, Lũ quét, Rét hại, Hạn hán, Giông Lốc, Sạt lở, Mưa đá, Động đất, Sét, Đê điều

Trang chủ, Liên hệ, Tin tức, Tài khoản, Tham khảo